

СВІДОЦТВО ПРО ПРИЙМАННЯ

Виріб признаний придатним до експлуатації

Клеймо приймальника

Дата випуску

Проданий (найменування та штамп продавця)

Дата продажу

iFan

iFan Move

i fan
intelligent fan

ОСЬОВИЙ
ІНТЕЛЕКТУАЛЬНИЙ ВЕНТИЛЯТОР
інструкція користувача

модель
ВЕНТС iFan



Дякуємо Вам за придбання вентилятора, виготовленого компанією VENTS. Вентилятор iFAN - інноваційний витяжний вентилятор для ванної кімнати в компактному корпусі. Унікальні технології та "розумна" електроніка забезпечать високий рівень комфорту та ідеальний мікроклімат у Вашій оселі. Стильний дизайн вентилятора iFAN добре гармонує з будь-яким сучасним інтер'єром. Сподіваємося, Ви залишитеся задоволені якістю його роботи.



УВАГА

Усі дії, пов'язані з підключенням, налаштуванням, обслуговуванням та ремонтом виробу проводити лише за умови відключення виробу від електромережі.

Лише особи, що мають право самостійної роботи на електроустановках до 1000 В, допускаються до обслуговування та монтажу після ретельного вивчення даної інструкції.

Однофазна мережа, до якої підключається виріб, має відповідати діючим нормам.

Фіксована стаціонарна проводка має бути обладнана автоматом захисту мережі.

Підключення до автоматичної мережі здійснюється через автоматичний вимикач, вмонтований у стаціонарну проводку.

Проміжок між контактами вимикача на всіх полюсах має становити не менше 3 мм.

Перед встановленням переконайтеся у відсутності видимих пошкоджень крильчатки, корпусу, ґратки,

а також у відсутності сторонніх предметів у корпусі, що можуть пошкодити лопаті робочого колеса.

Використання виробу не за призначенням та будь-які модифікації та доробки суворо заборонені.

Виріб не призначений для застосування дітьми або особами з пониженими фізичними, сенсорними або розумовими здібностями або у разі відсутності у них життєвого досвіду або знань, якщо лише вони не знаходяться під контролем особи, відповідальної за їхню безпеку або у разі отримання інструкцій щодо застосування виробу від такої особи.

Діти повинні перебувати під наглядом дорослих для попередження ігор з виробом.

Необхідно вжити заходів для попередження потрапляння диму, чадного газу та інших продуктів згорання через відчинені повітроводи або інші протипожежні пристрої, а також виключити можливість зворотного потоку газів від приладів,

що використовують газове або відкрите полум'я.

Робоче середовище не повинно містити пилу та інших твердих домішок, а також липких речовин і волокнистих матеріалів.

Вентилятор не призначений для використання у середовищі, що містить легкозаймисті речовини або пари, наприклад, спирт, бензин, інсектициди і т.д. Не закривайте і не загороджуйте вхідний та вихідний отвори виробу, щоб не заважати оптимальному проходженню повітря. Не сідайте на виріб і на кладіть на нього будь-які предмети.

Виконуйте вимоги даної інструкції для забезпечення довготривалого строку служби виробу.



УВАГА



*Виріб підлягає окремій утилізації після завершення строку служби.
Не знищуйте виріб разом з невідсортованими міськими відходами.*

Перед встановленням виробу уважно прочитайте дану інструкцію.
Виконання вимог інструкції сприяє забезпеченню надійної експлуатації виробу протягом всього терміну служби.
Зберігайте інструкцію протягом всього терміну застосування, оскільки вона містить вимоги щодо обслуговування виробу.

КОМПЛЕКТ ПОСТАВКИ

Комплект поставки включає:

1. Вентилятор - 1 шт.;
2. Логотип - 1 шт.;
3. Пульт ДУ - 1 шт.;
4. Патрубок діаметром 100 мм - 1 шт.;
5. Патрубок діаметром 125 мм - 1 шт.;
6. Шурупи з дюбелями - 4 шт.;
7. Інструкція користувача - 1 шт.

КОРОТКИЙ ОПИС

Конструкція виробу постійно вдосконалюється, тому деякі моделі можуть дещо відрізнятися від тих, що описані у даному керівництві. Виріб являє собою осьовий вентилятор, виготовлений з високоякісного пластику, призначений для витяжної вентиляції невеликих та середніх побутових приміщень, що опалюються у зимовий час.

Таблиця 1

Напруга живлення, В	100-240
Частота, Гц	50-60
Максимальна споживана потужність, Вт	3,8
Струм, А	0,03
Швидкість, хв ⁻¹	2200
Максимальна продуктивність, м ³ /г	133
Клас захисту	IP 44
Вага, кг	0,35


Intelligent fan

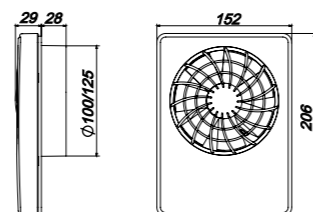
Таблиця 2

Модель	Діаметр патрубку	Швидкість	Максимальна витрата повітря, м ³ /год.	Рівень шуму, дБА (3м)	Витрата повітря, заводські налаштування, м ³ /год.	Діапазон регулювання, м ³ /год.
iFan / iFan Move	100	24 Hours	33	17	33	-
		Silent	72	22	72	33 ... 72
		Max	106	31	82	72 ... 106
	125	24 Hours	40	17	40	-
		Silent	83	21	83	40 ... 83
		Max	133	32	97	83 ... 133

Таблиця 3

Модель	Функції								
	Контроль вологості	24 Hour	Таймер затримки включення	Таймер затримки виключення	Регулювання швидкості	Інтервальне провітрювання	Зовнішній вимикач	Сенсор руху	Пауза
iFan	+	+	+	+	+	+	+		+
iFan Move	+	+	+	+	+	+	+	+	+

Габаритні розміри



Вентилятор працює в 4 режимах:

1. Режим очікування - режим роботи вентилятора за відсутності сигналів від датчиків або зовнішнього вимикача.

У режимі очікування вентилятор не працює.

2. 24 Hours - режим роботи вентилятора на невеликій швидкості для забезпечення мінімального цілодобового провітрювання. За умови підвищення рівня вологості вентилятор переключиться в режим MAX (за умовчанням) або SILENT. Під час спрацьовування датчика руху або після замикання зовнішнього вимикача вентилятор перейде в режим SILENT.

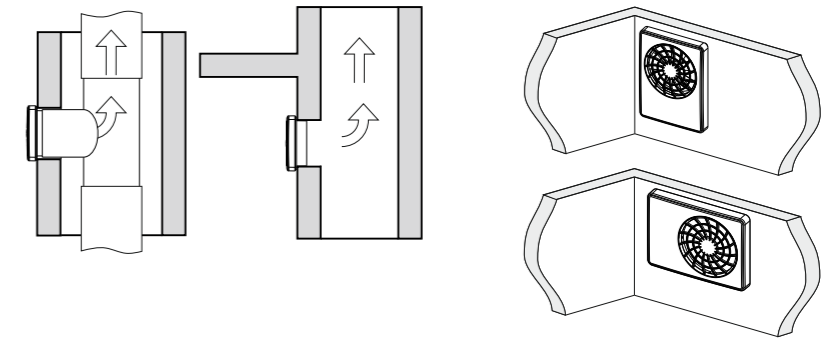
3. SILENT - тихий режим роботи вентилятора, який включається під час спрацьовування зовнішнього вимикача або за умови підвищення рівня вологості. Для датчика вологості цей режим можна активувати за допомогою вентилятора.

4. MAX - режим роботи вентилятора, який включається під час підвищення рівня вологості. Цей режим активований для датчика вологості за умовчанням.

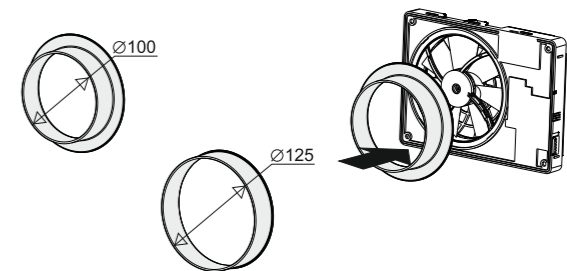
iFan
Intelligent fan

МОНТАЖ ВИРОБУ

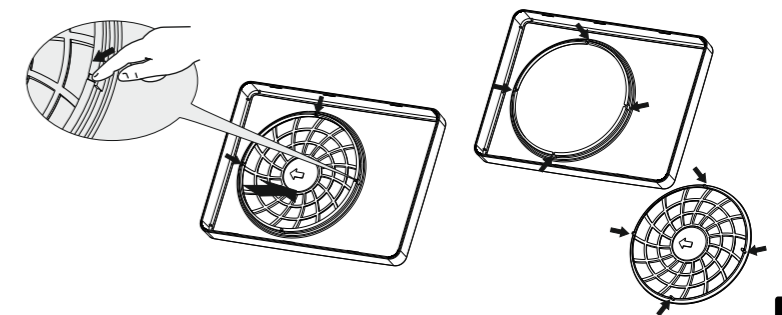
Вентилятор призначений для настінного монтажу в круглий канал діаметром 100 або 125 мм або для встановлення у вентиляційну шахту.



Для монтажу можна використовувати змінний патрубок необхідного розміру.

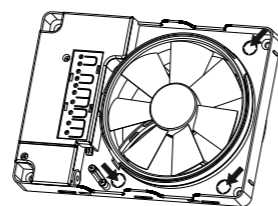


Вентилятор комплектується з'ємною ґраткою. Для того, щоб зняти ґратку з лицьової кришки, обережно натисніть на клямки. Під час встановлення ґратки на лицьову кришку клямки повинні потрапити у відповідні пази у кришці. Стрілка на зворотній стороні ґратки повинна бути направлена на найближчу до отвору коротку сторону корпусу.

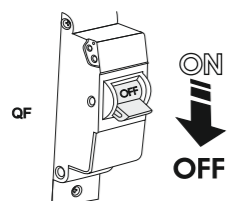


ofan
intelligent fan

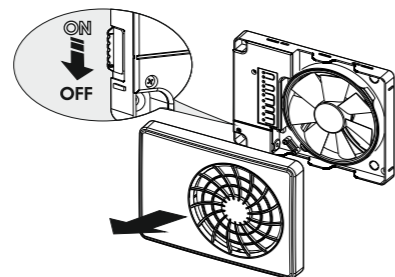
Для введення кабелю живлення в корпус вентилятора передбачено три круглих заниження в корпусі. Для виконання отвору виріжте його ножом по контуру заниження.



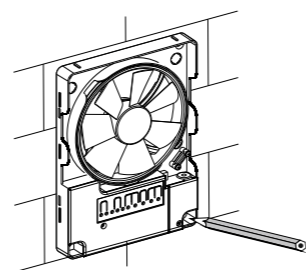
ПОРЯДОК МОНТАЖУ ВЕНТИЛЯТОРА



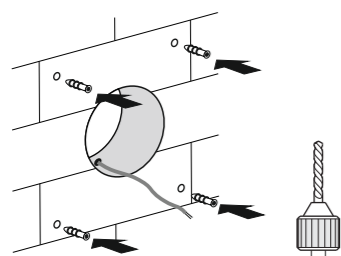
1



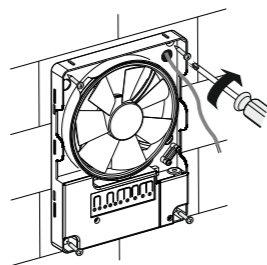
2



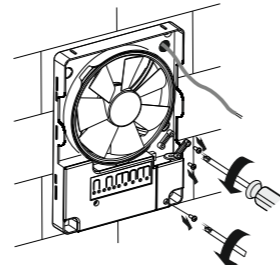
3



4



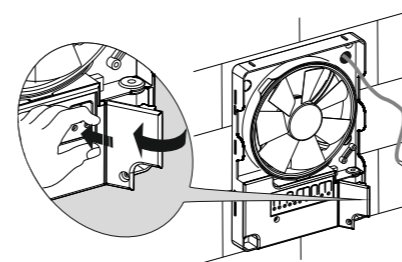
5



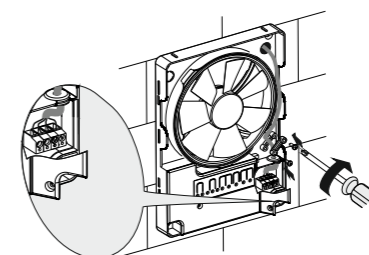
6

ofan
Intelligent fan

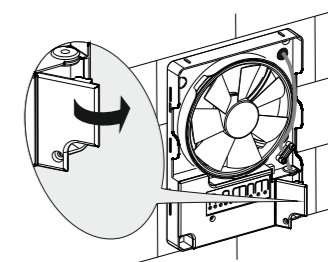
6



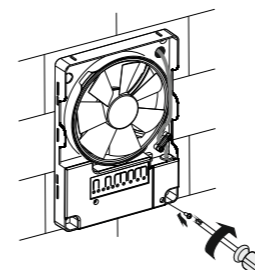
7



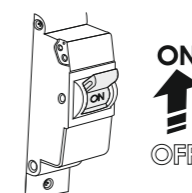
8



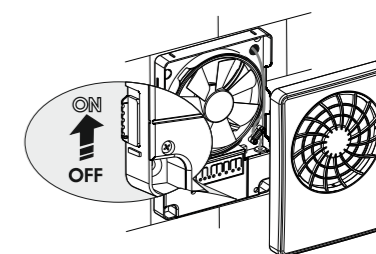
9



10



11



12

Вентилятор має 4 електричні схеми підключення до однофазної електромережі напругою 100-240 В та частотою 50-60 Гц. Вентилятор iFan Move має додаткову клему Li, до якої можна підключити лампу освітлення (до 200 Вт/230 В або 100 Вт/ 120 В). При цьому лампа буде вмикатися під час сигналу від сенсора руху.



Схема 1

Контакты L та N на вентиляторі підключені, відповідно, до фази та нуля електричної мережі. За такої схеми підключення вентилятор весь час знаходиться в режимі очікування (не працює). Якщо активований режим 24 HOURS, вентилятор працює на невеликій швидкості для забезпечення цілодобового мінімального провітрювання. За сигналом від сенсора руху (лише для iFanMove) вентилятор переключиться в режим SILENT. Через деякий час після зупинки руху вентилятор повернеться в режим MAX (за умовчанням) або SILENT. Через деякий час після зниження вологості вентилятор повернеться в режим очікування.

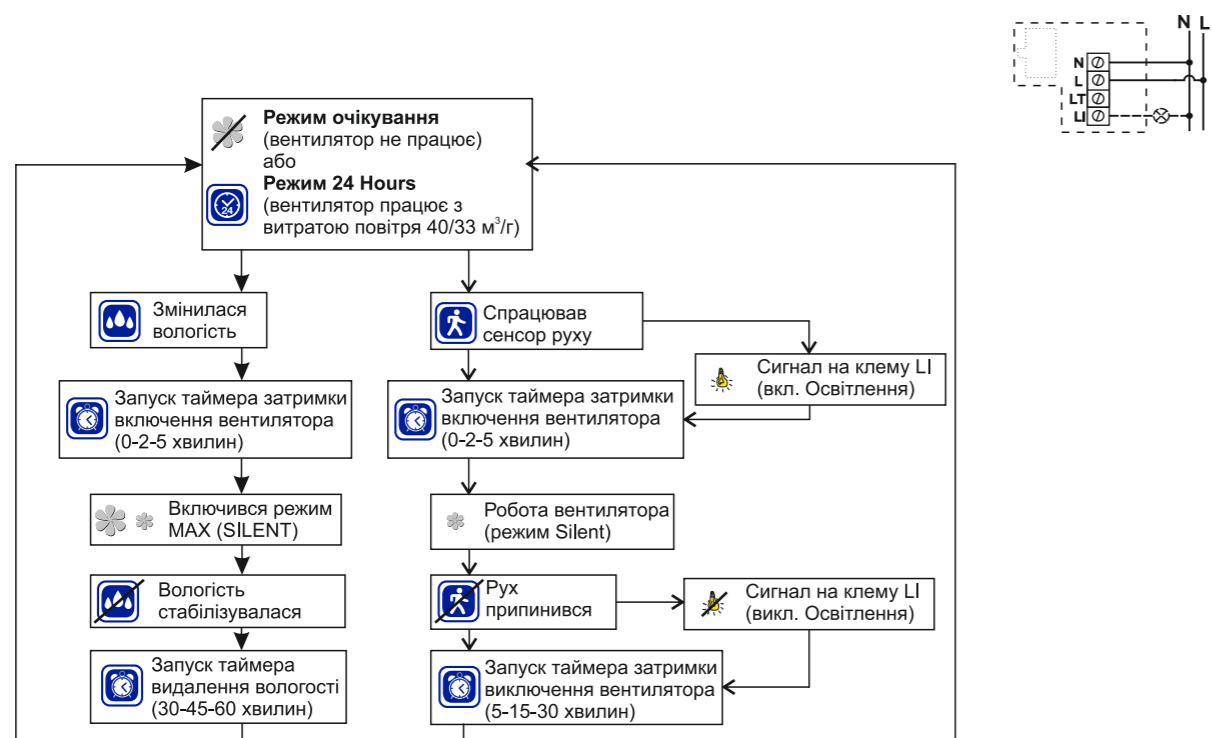


Схема 2

Контакты L та N на вентиляторі підключені, відповідно, до фази та нуля електричної мережі, а контакти L і LT з'єднані перемичкою. За такої схеми підключення вентилятор постійно знаходиться в режимі SILENT. Режим 24 HOURS активізувати неможливо. Незалежно від сигналу сенсора руху вентилятор продовжує працювати в режимі SILENT. За підвищення вологості вентилятор перейде в режим MAX (за умовчанням) або залишиться в режимі SILENT (за вибором користувача). Через деякий час після зниження вологості вентилятор повернеться в режим SILENT.

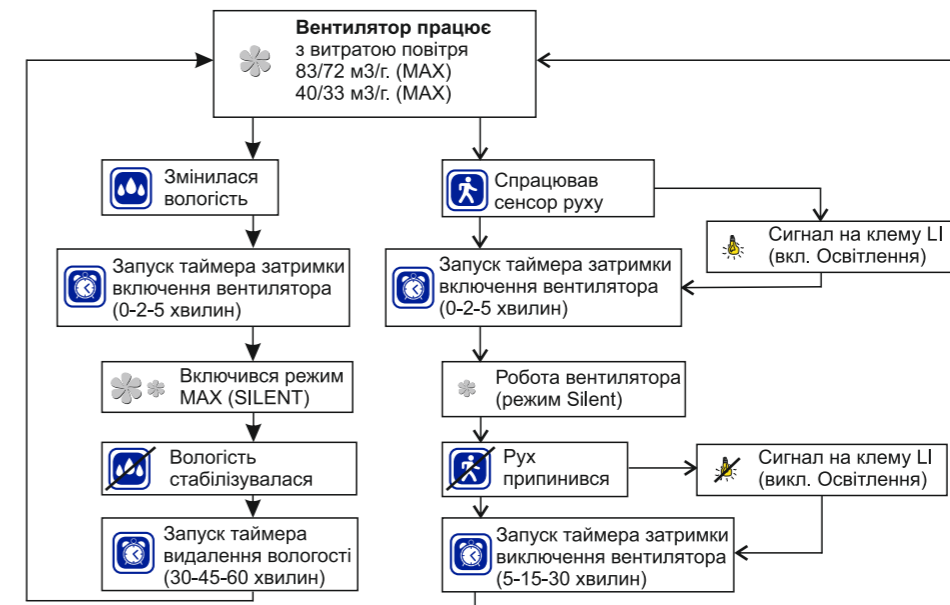
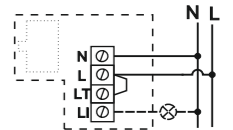


Схема 3

Контакти L та N на вентиляторі підключені, відповідно, до фази та нуля електричної мережі, а контакт LT підключений до фази через зовнішній вимикач освітлення. За такої схеми підключення вентилятор постійно знаходиться в режимі очікування (не працює). Якщо активований режим 24 HOURS, вентилятор працює на невеликій швидкості для забезпечення цілодобового мінімального провітрювання. Під час замикання зовнішнього вимикача вентилятор перейде в режим SILENT. Через деякий час після розмикання зовнішнього вимикача вентилятор повернеться в режим очікування. За сигналом від сенсора руху (лише для iFanMove) вентилятор переключиться в режим SILENT. Через деякий час після підвищення вологості вентилятор повернеться в режим очікування. За умови підвищення вологості вентилятор перейде в режим MAX (за умовчанням) або SILENT. Через деякий час після зміни рівня вологості вентилятор повернеться в режим очікування.

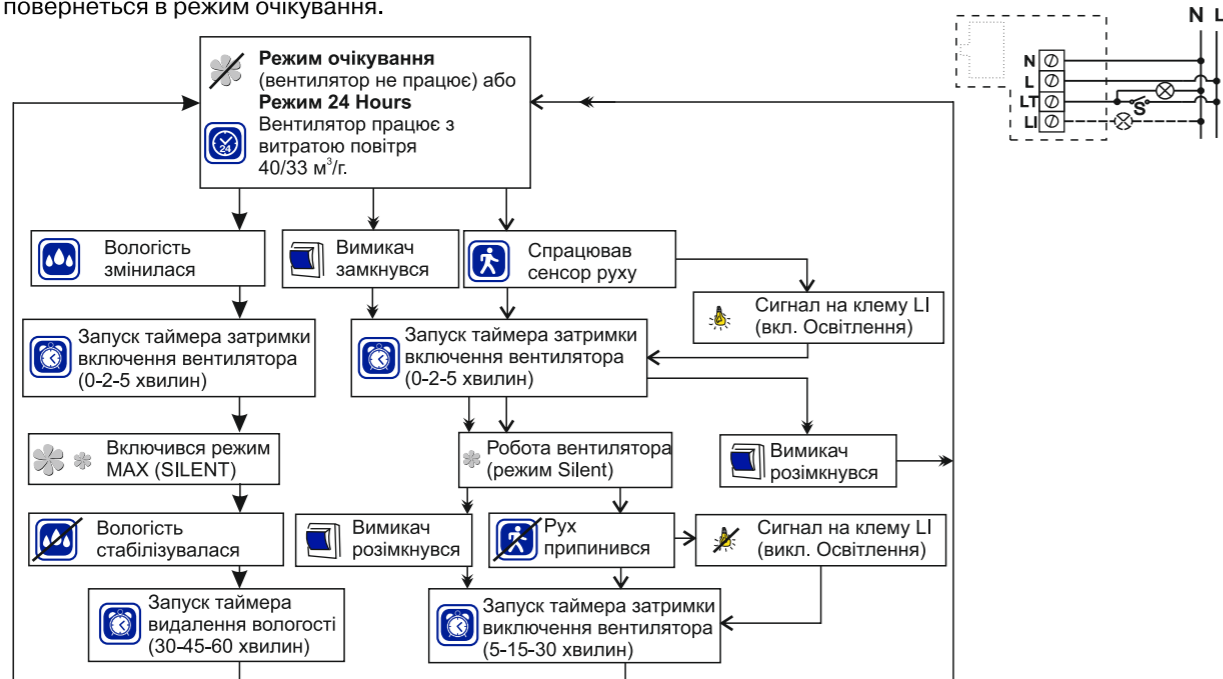
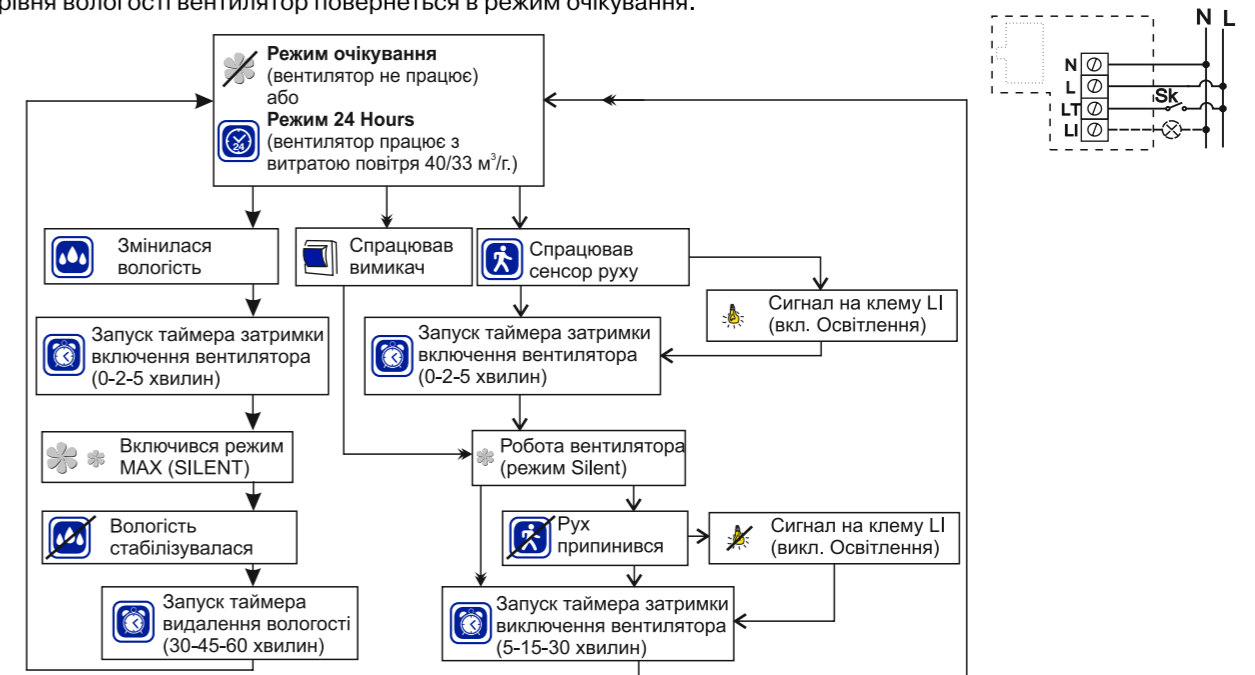


Схема 4

Контакты L та N на вентиляторі підключені, відповідно, до фази та нуля електричної мережі, а контакт LT підключений до фази через зовнішній короткочасний вимикач, наприклад, датчик відкриття дверей. За такої схеми підключення вентилятор постійно знаходиться в режимі очікування (не працює). Якщо активований режим 24 HOURS, вентилятор працює на невеликій швидкості для забезпечення цілодобового мінімального провітрювання. Під час короткочасного замикання зовнішнього вимикача вентилятор перейде в режим SILENT на час вибігу таймера затримки відключення. Після цього вентилятор повернеться в режим очікування. За сигналом від сенсору руху (лише для iFanMove) вентилятор переключиться в режим SILENT. Через деякий час після припинення руху вентилятор повернеться в режим очікування. У разі підвищення вологості вентилятор перейде в режим MAX (за умовчанням) або SILENT. Через деякий час після зниження рівня вологості вентилятор повернеться в режим очікування.



НАЛАШТУВАННЯ ВЕНТИЛЯТОРА

Вентилятор продається уже налаштованим на заводі і готовим до роботи. Він здатний повноцінно функціонувати без додаткових налаштувань. Якщо Ви хочете налаштувати вентилятор індивідуально під Ваші особисті вимоги, виконуйте зазначені нижче інструкції. За необхідності Ви завжди можете повернути заводські налаштування.

Параметри заводських налаштувань (патрубок 125/ патрубок 100):

- продуктивність у режимі очікування - 0 м³/год.
- продуктивність у режимі очікування - 24 Hours - 40/33 м³/год..
- продуктивність у режимі Silent - 83/72 м³/год.
- продуктивність у режимі Max - 97/82 м³/год.
- режим видалення вологості - Max
- час спрацювання таймера затримки включення - 0 хвилин
- час спрацювання таймера затримки виключення - 5 хвилин
- час таймера затримки видалення вологості - 30 хвилин
- сенсор руху (для моделі iFan Move) виключений

ІНДИКАЦІЯ РЕЖИМІВ РОБОТИ ВЕНТИЛЯТОРА

Вентилятор активований сенсором руху або зовнішнім вимикачем - індикатор STATUS горить зеленим світлом.



Вентилятор працює в режимі очікування - індикатор STATUS блимає зеленим світлом 1 раз в 2 секунди



Вентилятор працює в режимі 24 Hours - індикатор STATUS горить червоним світлом



Вентилятор працює у режимі видалення вологості - індикатор STATUS блимає червоним світлом 1 раз в 2 секунди.



Вентилятор працює в режимі інтервального провітрювання - індикатор STATUS блимає по черзі 1 раз в 2 секунди зеленим та червоним світлом.



Вентилятор відпрацьовує затримку включення - індикатор STATUS блимає червоним світлом 2 рази в 1 секунду.

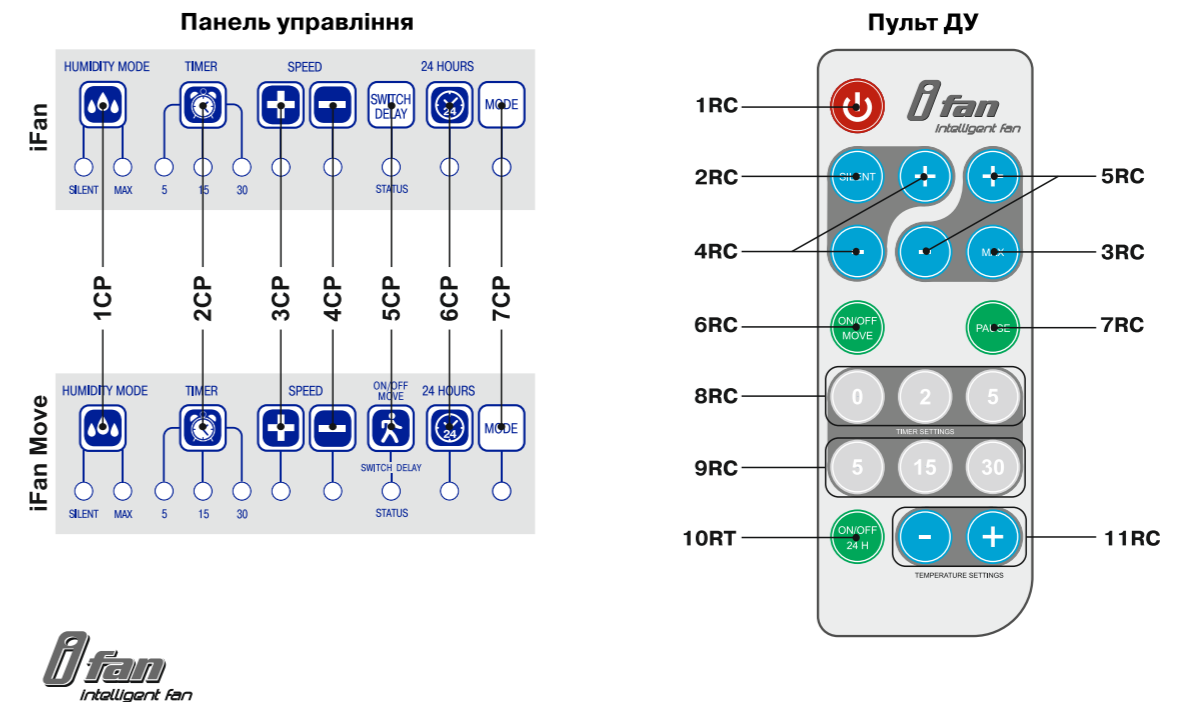


Ви маєте можливість налаштувати вентилятор як на панелі управління, що розташована на самому вентиляторі, так і за допомогою пульта ДУ. Радіус дії пульта ДУ обмежений 3 метрами. Для досягнення максимального радіуса дії пульта направляйте його прямо на вентилятор.

УВАГА! Кришки вентилятора кольору Меланж, Рубінова Зірка, Шампань, Сільвер забезпечують гарну провідність сигналу від пульта та не впливають на передачу сигналу. У разі встановлення кришок кольору Графіт, Фіолетовий Топаз, Чорний сапфір може спостерігатися втрата сигналу. В даному випадку ми рекомендуємо знімати лицьову кришку під час налаштування вентилятора.

Кожного разу під час прийняття сигналу від пульта управління вентилятор подає звуковий сигнал, тим самим підтверджуючи зміну налаштувань. Якщо вентилятор не подає звуковий сигнал, спробуйте натиснути кнопку на пульті або наблизитися до вентилятора.

Кнопки «1 1RC» на пульті ДУ не доступні для Вашого вентилятора (призначені для моделі iFan Celsius).



НАЛАШТУВАННЯ ШВИДКОСТІ РЕЖИМУ SILENT

За умовчанням дана швидкість забезпечує продуктивність 83/72 м³/год.

Ви можете відрегулювати цю швидкість:

- на панелі управління - кнопками «3CP» и «4CP».

- за допомогою пульта ДУ - кнопками «4RC»

Одноразове натискання кнопок «3CP», «4CP» або «4RC» показує поточну продуктивність.

Кількість активних індикаторів	Продуктивність, м ³ /год.
1	40/33
2	44/37
3	48/41
4	52/45
5	57/49
6	62/53
7	67/57
8	72/61
9	77/66
10	83/72

НАЛАШТУВАННЯ ШВИДКОСТІ РЕЖИМУ MAX

За умовчанням дана швидкість забезпечує продуктивність 97/82 м³/год.

Ви можете відрегулювати цю швидкість:

- на панелі управління - утримуючи кнопку «7CP» та натискаючи кнопки «3CP» та «4CP».

- за допомогою пульта ДУ - кнопками «5RC»

Одноразове натискання кнопки «3CP» або «4CP» разом з зажатою кнопкою «7CP» на панелі управління, а також кнопок «5CP» на пульті ДУ показує поточну продуктивність.

Кількість активних індикаторів	Продуктивність, м ³ /год.
1	83/72
2	87/75
3	92/79
4	97/82
5	103/86
6	109/90
7	115/94
8	121/98
9	127/102
10	133/106

ВИБІР РЕЖИМУ ВИДАЛЕННЯ ВОЛОГОСТІ

За умовчанням заданий режим видалення вологості MAX:

Ви можете обрати режим видалення вологості:

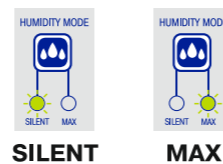
- на панелі управління - натискаючи циклічно кнопку «1CP».

- за допомогою пульта ДУ - натискаючи кнопку «2RC» (для Silent) або «3RC» (для Max).

Max активний режим реагування на вологість, за якого швидкість обертання робочого колеса забезпечує найкращу продуктивність.

Silent активний режим реагування на вологість, за якого швидкість обертання робочого колеса забезпечує безшумну роботу вентилятора.

Одноразове натискання кнопки «Humidity mode» показує поточний режим.



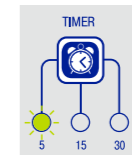
НАЛАШТУВАННЯ ТАЙМЕРА ВИДАЛЕННЯ ВОЛОГОСТІ

За умовчанням час - 30 хвилин.

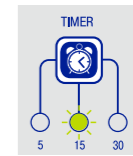
У разі збільшення вологості вентилятор переключиться на підвищену швидкість для видалення зайвої вологості. Після стабілізації вологості у приміщенні активується таймер, і вентилятор працює протягом часу, встановленого для таймера видалення вологості для остаточного видалення. Під стабілізацією вологості розуміється зміна рівня вологості не більше ніж на 3% протягом 5 хвилин. Ви можете налаштувати даний таймер:

- на панелі управління - утримуючи кнопку «7СР»,
- натискаючи циклічно кнопку «2СР»,

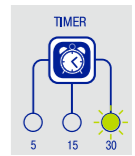
за допомогою пульта ДУ налаштування неможливе. Одноразове натискання кнопки «2СР» з затиснутою кнопкою «7СР» на панелі управління показує поточне налаштування таймера датчика вологості.



30 хвилин



45 хвилин



60 хвилин

НАЛАШТУВАННЯ ТАЙМЕРА ЗАТРИМКИ ВИКЛЮЧЕННЯ

Час за умовчанням - 5 хвилин.

Під час спрацювання сенсора руху або зовнішнього вимикача, вентилятор працює деякий час, а потім повертається до режиму очікування.

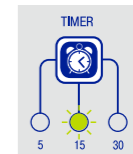
Ви можете налаштувати даний таймер:

- на панелі управління - натискаючи циклічно кнопку «2СР»,
- за допомогою пульта управління - натискаючи кнопки «9RC» (5, 15 або 30 відповідно).

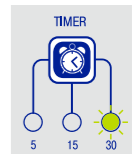
Одноразове натискання кнопки «2СР» на панелі управління показує поточне налаштування таймера затримки вимкнення.



5 хвилин



15 хвилин



30 хвилин

НАЛАШТУВАННЯ ТАЙМЕРА ЗАТРИМКИ ВКЛЮЧЕННЯ

Час за умовчанням - 0 хвилин.

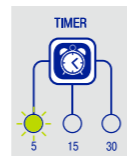
Якщо Ви часто короткочасно відвідуєте ванну кімнату, Ви можете налаштувати затримку включення вентилятора для запобігання його зайвого включення.

За умови збільшення вологості або за сигналом від зовнішнього вимикача/ сенсора руху, вентилятор збільшить швидкість не відразу, а через деякий час.

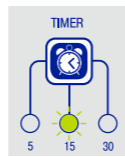
Ви можете налаштувати даний таймер:

- на панелі управління - утримуючи кнопку «5CP», циклічно натискаючи кнопку «2CP».
- за допомогою пульта ДУ - натискаючи кнопки «8RC» (0, 2 або 5 відповідно).

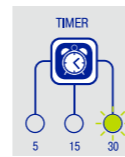
Одноразове натискання кнопки «2CP» разом з натиснутою кнопкою «5CP» на панелі управління показує поточне налаштування таймера затримки включення.



0 хвилин



2 хвилини



5 хвилин

ВКЛЮЧЕННЯ СЕНСТОРА РУХУ (ДЛЯ МОДЕЛІ IFAN MOVE)

За умовчанням сенсор руху вимкнений.

Лампочка Status, яка горить під цією кнопкою, сигналізує про виключення сенсора руху.

Для виключення сенсора руху:

- на панелі управління - натисніть кнопку «5CP».
- за допомогою пульта ДУ - натискаючи кнопку «6RC».

Однократне натискання кнопки «5CP» показує поточне налаштування.



ВКЛЮЧЕННЯ РЕЖИМУ 24 HOURS

Режим, в якому вентилятор працює з мінімальною продуктивністю до моменту спрацювання датчика вологості, сенсора руху або зовнішнього вимикача. Зелений індикатор під кнопкою «6CP» на панелі управління сигналізує про включення режиму 24 Hours.

Для включення режиму 24 HOURS:

на панелі управління - натисніть кнопку «6CP».

за допомогою пульта ДУ - натисніть кнопку «10RC».

Для схеми підключення 2 дана функція не доступна.



ДОДАТКОВА ФУНКЦІЯ - ПАУЗА

Управління даною функцією можливе лише з пульта ДУ. Якщо вентилятор працює (крильчатка обертається), а Ви бажаєте, щоб він Вас не турбував, Ви можете короткочасно зупинити його на 45 хвилин, натиснувши кнопку «7RC» на пульті ДУ.

Вентилятор повернеться до попереднього режиму роботи після закінчення даного часу або у разі повторного натискання кнопки «7RC».

ДОДАТКОВА ФУНКЦІЯ - ВКЛЮЧЕННЯ/ВИКЛЮЧЕННЯ ВЕНТИЛЯТОРА

Управління даною функцією можливе лише з пульта ДУ.

У разі виключення вентилятора кнопкою «1RC» на пульті ДУ лампочка на вентиляторі гасне, і вентилятор не реагує на зовнішні фактори (зміна вологості, температури, рух в приміщенні та зовнішній вимикач). Функція інтервального провітрювання активна - через 15 годин вентилятор включиться на 2 години для провітрювання приміщення.

ДОДАТКОВИЙ РЕЖИМ - ІНТЕРВАЛЬНЕ ПРОВІТРЮВАННЯ

Автоматична функція.

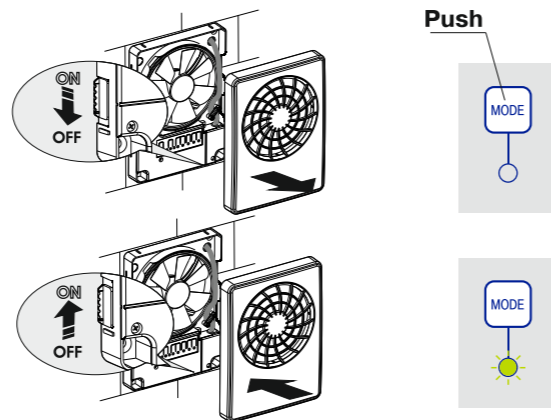
Цю функцію не можна налаштувати або додатково вимкнути. Після 15-годинного простою вентилятор вмикається на 2 години для провітрювання приміщення з продуктивністю 72 м³/час.

У разі сигналу від датчиків під час інтервального провітрювання, вентилятор переключиться на режим роботи у відповідності до того датчика, який був активований.

ПОВЕРНЕННЯ ДО ЗАВОДСЬКИХ НАЛАШТУВАНЬ

На боковій панелі вентилятора розташований вбудований ручний вимикач живлення вентилятора.

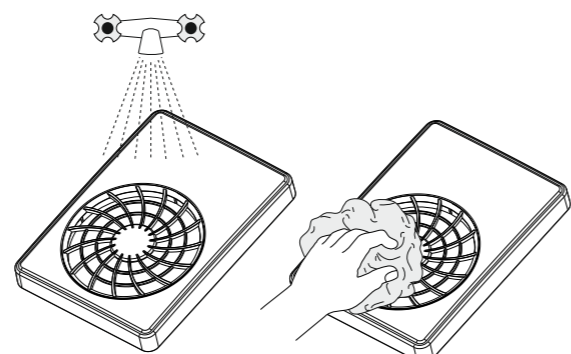
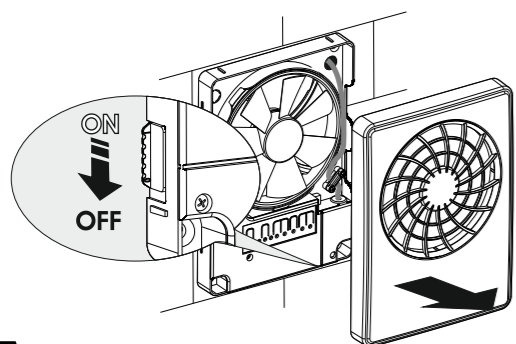
Вимкніть вентилятор цим вимикачем, потім натисніть кнопку «MODE» на панелі управління та, утримуючи цю кнопку, знову ввімкніть вентилятор боковим повзунковим вимикачем. Коли вентилятор включиться, утримуйте кнопку «MODE» біля 5 секунд, доки лампочка під цією кнопкою не перестане блимати зеленим світлом.



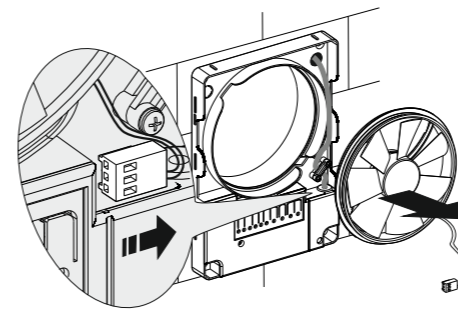
ТЕХНІЧНЕ ОБСЛУГОВУВАННЯ

Технічне обслуговування вентилятора лише після відключення від електромережі.

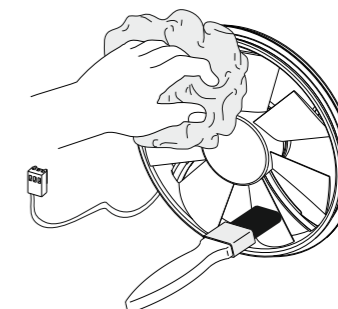
Технічне обслуговування полягає у періодичному очищенні вентилятора від пилу та бруду. Для очищення поверхні використовуйте м'яку тканину, змочену у водному розчині миючого засобу, після чого поверхню необхідно протерти насухо. Уникайте потрапляння рідини на поверхню двигуна. Також, періодичної заміни потребує елемент живлення пульту ДУ - модель CR2025 3V.



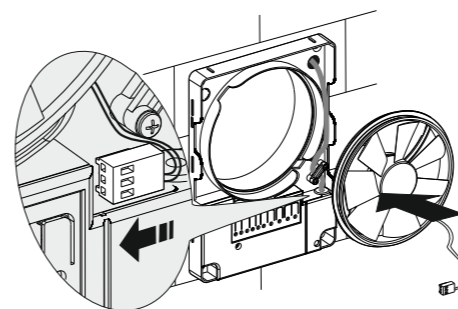
ofan
Intelligent fan



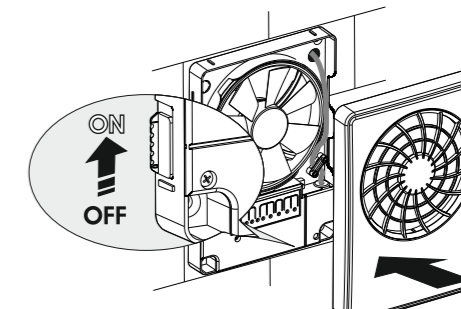
3



4



5



6

ПРАВИЛА ТРАНСПОРТУВАННЯ ТА ЗБЕРІГАННЯ

Транспортування дозволено будь-яким видом транспорту в упаковці виробника.

Зберігайте вироби, що надійшли до Вас, у закритому вентилятованому приміщенні за температури від +5°C до +40°C і відносній вологості повітря не більше 80% в упаковці виробника.

Приміщення, де зберігаються вироби, не повинно містити пилу, парів кислот та лугів, що викликають корозію.

ПРАВИЛА ЕКСПЛУАТАЦІЇ

Вентилятор призначений для підключення до однофазної мережі змінного струму напругою 100-240 В і частотою 50-60 Гц. Вентилятори розраховані на постійну роботу без відключення від мережі. Вентилятори дозволено до експлуатації за умови температури навколишнього повітря у межах від +1°C до +45°C. За типом ураження електричним струмом вентилятор відноситься до виробів класу II за ДСТУ 3135.0-95 (ГОСТ 30345.0-95) і, відповідно, не потребує заземлення. Вид кліматичного виконання виробу - УХЛ4.2 за ГОСТ 15150-69.

ГАРАНТІЙНІ ЗОБОВ'ЯЗАННЯ

Вентилятор виготовлений на підприємстві Приватного Акціонерного Товариства «Вентиляційні системи» (надалі підприємство-виробник). Купуючи даний виріб, споживач підтверджує, що він ознайомлений та згідний з умовами, правилами та вимогами експлуатації, зберігання, перевезення, монтажу, налаштування, підключення, ремонту та гарантійних зобов'язань відносно даного виробу, що викладені підприємством-виробником у супутній документації на такий виріб. Підприємство-виробник встановлює гарантійний строк експлуатації (строк служби) виробу протягом 60 місяців з дня продажу виробу через роздрібну торговельну мережу, за умови дотримання споживачем правил транспортування, зберігання, монтажу та експлуатації виробу.

У випадку порушень в роботі виробу з вини Підприємства-виробника протягом гарантійного строку експлуатації (строку служби), споживач має право на усунення недоліків виробу шляхом виконання гарантійного сервісу.

Гарантійний сервіс полягає у виконанні робіт, пов'язаних з усуненням недоліків виробу для забезпечення використання споживачем такого виробу за призначенням. Усунення недоліків виконується шляхом заміни або ремонту виробу або складової частини такого виробу.

УВАГА! Для проведення гарантійного сервісу, Вам необхідно надати Інструкцію з експлуатації або інший документ, який її замінює, та розрахунковий документ, який підтверджує факт купівлі, з відміткою про дату продажу.

Модель виробу повинна відповідати тій моделі, що зазначена в Інструкції з експлуатації або в іншому документі, що її замінює. Для проведення гарантійного сервісу звертайтеся до компанії, в якій Ви придбали виріб.

У випадку неможливості здійснити гарантійний сервіс на місці, Вам буде надано необхідну інформацію для отримання даної послуги.

Гарантія підприємства-виробника не поширюється на зазначені нижче випадки:

- ненадання споживачем виробу в комплектності, зазначеній в інструкції з експлуатації виробу або в іншому документі, у тому числі демонтованих виробником комплектуючих частин такого виробу;
- невідповідності моделі, марки виробу даним, що зазначені на упаковці виробу і в інструкції з експлуатації виробу або в іншому документі, що її замінює;
- несвоєчасного технічного обслуговування виробу споживачем (бруд, пил, масляний конденсат, наявність механічних включень);
- нанесення споживачем зовнішніх пошкоджень (зовнішні зміни виробу, необхідні для монтажу виробу, не є пошкодженнями);

- внесення в конструкцію виробу змін або виконання доробок виробу;
- заміни та використання вузлів, деталей та комплектуючих (складових) такого виробу, що не передбачені підприємством-виробником;
- виконання виробу не за призначенням;
- порушення споживачем правил експлуатації виробу;
- підключення виробу до електричної мережі, що має більшу напругу ніж та, що зазначена в Інструкції з експлуатації виробу;
- стрибків напруги в електричній мережі, що призвели до виходу виробу з ладу;
- виконання споживачем самостійного ремонту виробу;
- виконання ремонту виробу третіми особами, не уповноваженими на це підприємством-виробником;
- закінчення строку експлуатації (строку служби) виробу;
- порушення споживачем встановлених правил перевезення виробу, що забезпечують попередження пошкоджень, псування та/або знищення виробу;
- порушень споживачем правил зберігання виробу;
- виконання третіми особами протиправних дій відносно виробу;
- обставин непереборної сили (пожар, повінь, землетрус, війни, військові дії будь-якого характеру, блокади);
- відсутності пломб, якщо такі передбачені Інструкцією з експлуатації або іншим документом, що її заміщує;
- відсутності гарантійного талону;
- відсутності розрахункового документу, що підтверджує факт купівлі, з відміткою про дату продажу.

Підприємство-виробник несе відповідальність за дефекти, що виникли з його вини, до моменту передачі виробу споживачеві. Підприємство-виробник не відповідає за дефекти, які виникли після передачі виробу споживачеві, внаслідок порушення споживачем правил транспортування, зберігання, монтажу та експлуатації виробу, дій третіх осіб, випадку або непереборної сили.

Підприємство-виробник не несе відповідальності за шкоду, спричинену здоров'ю та майнові споживача в результаті порушення споживачем Інструкції з експлуатації виробу або іншого документу, що її заміщує, в результаті використання виробу не за призначенням, в результаті порушень споживачем попереджень або іншої подібної інформації, що зазначена в Інструкції з експлуатації або в іншому документі, що її заміщує, в результаті порушень споживачем правил транспортування, зберігання, монтажу, технічного обслуговування та експлуатації виробу.

